



Инструкция по эксплуатации от производителя

Translation of the original manual / Traduction du mode d'emploi original

Однодисковая шлифовальная машина FLAMENCO	<i>D, F, A</i>	Арт.номер	#056365
Однодисковая шлифовальная машина FLAMENCO	<i>CH</i>	Арт.номер	#059736
Monodisc Grinding machine FLAMENCO, 230 V / 50 HZ	<i>D, F, A</i>		#056365
Monodisc Grinding machine FLAMENCO, 230 V / 50 HZ	<i>CH</i>		#059736
Monodisc Grinding machine FLAMENCO, 230 V / 50 HZ	<i>UK</i>		#059737
Ponceuse monodisque FLAMENCO	<i>D, F, A</i>		#056365
Ponceuse monodisque FLAMENCO	<i>CH</i>		#059736



Артикул 056388 с 02/2010

WOLFF GmbH & Co. KG | D-74360 Ilsfeld | Ungerhalde 1 | Tel. +49 (0)7062-91556-0 | Fax +49 (0)7062-91556-10 | E-Mail info@wolff-tools.com | Internet www.wolff-tools.de



Инструкция по эксплуатации

Однодисковая шлифовальная машина FLAMENCO Арт.номер *D, F, A* #056365

Однодисковая шлифовальная машина FLAMENCO Арт.номер *CH* #059736

Перед эксплуатацией обязательно прочтите эту инструкцию и сохраните её



Содержание

Технические данные	Стр 3
Безопасность	Стр 3
Инструкция по технике безопасности.	Стр 3
Уход и обслуживание	Стр 4
Применение	Стр 5
Использование шлифовальных, фрезеровальных и чистящих дисков.	Стр 7
Устранение неисправностей.	Стр 9



1.0 Технические данные

Напряжение питания.	230 V AC
Потребляемая мощность.	2200 W
Частота вращения (холостой ход)	154 Об/мин
Вес без аксессуаров.	44 кг
Уровень звукового давления.	56 дБ(А)
Уровень звуковой мощности.	67 дБ(А)
Вибрация рукоятки	<4,5 м/с ²
Диаметр диска	400 мм

Поставляется в комплекте:

Шлифовальная машина FLAMENCO
Ключ с шестигранной головкой SW 5
Инструкция по эксплуатации

2.0 CE Декларация соответствия

Мы объявляем под нашу единоличную ответственность, что данный продукт соответствует следующим нормам или нормативным документам: DIN EN 1037, EN ISO 12100, DIN EN 60204-1, DIN EN 60745-1, DIN EN 55014-1, DIN EN 55014-2 в соответствии с принципами Положений: 2006/42/EG, 2004/108/EG, 2006/95/EG.

Дипл.-Инж. (Высш.Проф.Школа) Дитер Хаммель,
Ответственный за данное заявление и составление технической документации:

10.02.2015

WOLFF GmbH & Co. KG | D74360 Ilsfeld | Ungerhalde 1 / Ильсфельд, Унгерхальде 1

3.0 Инструкция по технике безопасности

При выполнении любых работ с машиной сначала выньте вилку из розетки питания.

Используйте только чистые, исправные монтажные диски и щётки, предназначенные непосредственно для данного вида работ. Монтажные диски должны иметь ровную поверхность.

Используйте только оригинальные монтажные диски и щётки. Использование других комплектующих может отрицательно сказаться на Вашей безопасности. Обслуживание должно осуществляться квалифицированным сервис-персоналом. Используйте только оригинальные запчасти. Пользуйтесь только пригодными чистящими средствами.

Повреждения кабеля должны быть немедленно устранены, до дальнейшего запуска машины. Иначе возникнет опасность для жизни и здоровья пользователя от удара током.

См. Приложение "Общие правила техники безопасности".



Перед запуском машины проверьте электрический кабель и розетку. Они должны быть в исправном состоянии, изоляция не должна быть повреждена.



3.1 Введение

Данная инструкция по эксплуатации поможет вам лучше изучить и использовать шлифовальную машину FLAMENCO. Вы найдёте здесь необходимую информацию, которая позволит Вам своевременно заметить опасность и избежать её. Благодаря инструкции Вы не только повысите уровень собственной безопасности, но и избежите затрат на ремонт, и увеличите срок эксплуатации Вашей машины.

Все пользователи обязательно должны прочесть эту Инструкцию, прежде чем приступать к работе с машиной. Её также должны прочесть и понять те, кто будет обслуживать и ремонтировать машину.

3.2 Опасность при работе с машиной

Шлифовальная машина FLAMENCO разработана по новейшим техническим стандартам и признанным техническим правилам. Но при её применении может всё же возникнуть опасность как для жизни и здоровья людей, так и для целостности имущества.

Необходимо немедленно устранять повреждения в машине, поскольку они могут сказаться на уровне безопасности её использования.

3.3 Применение по назначению

Шлифовальная машина FLAMENCO предназначена исключительно для влажной чистки и полировки твёрдых и ковровых напольных покрытий, а также для шлифовки сплошных полов и шпаклёвочных масс в помещениях. Иное или выходящее за эти рамки применение машины не является её использованием по назначению.

Wolff не отвечает за повреждения, возникшие по этой причине.

3.4 Оригинальные компоненты и безопасность

Оригинальные комплектующие и аксессуары разработаны специально для шлифовальной машины FLAMENCO. Мы настоятельно обращаем Ваше внимание на то, что иные комплектующие использовать нельзя. Это может негативно сказаться на безопасности работы машины, что особенно касается монтажных дисков и щёток.

За повреждения, возникшие в результате использования не-оригинальных комплектующих, Wolff ответственности не несёт.

4.0 Техническое обслуживание и уход

Шлифовальная машина FLAMENCO не требует обслуживания.

Заводской смазки достаточно для всего срока эксплуатации машины.

Сбор пыли: Установка и замена фильтр-пакетов

Пылесос можно эксплуатировать с бумажными фильтр-пакетами, но он может работать с тканевыми фильтр-мешками.

- Снять крышку пылесоса, потянув её вверх.
- Бумажный фильтр насадить на расположенный внутри штуцер.
- Снова надеть крышку.



Машину можно использовать исключительно

- в предусмотренных видах работ
- в технически безопасном, исправном состоянии.



К использованию по назначению относятся

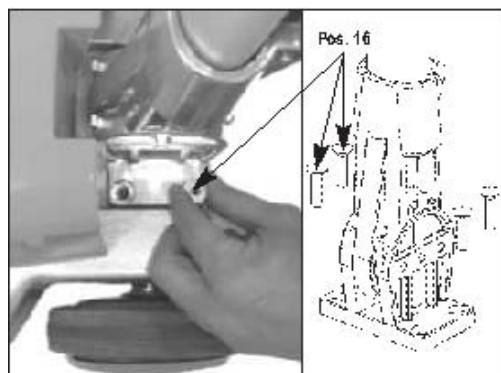
- соблюдение всех рекомендаций из инструкции по эксплуатации и
- Проведение надзорно-контрольных работ и обслуживания.



5.0 Эксплуатация

Начало эксплуатации

Шлифовальная машина типа FLAMENCO поставляется в 2-х коробках. Крепление рукоятки управления к машине осуществляется с помощью 4-х винтов (Поз.16) на площадке между транспортными колёсами. Подсоедините кабель к гнезду на корпусе.



Установка монтажных дисков и расходных компонентов

Для монтажа машина опрокидывается на колёса и кладётся на рукоятку. Таким образом, приводной механизм открывается для установки монтажных дисков.

Монтажный диск устанавливается посередине приводного механизма и фиксируется вращением против часовой стрелки.

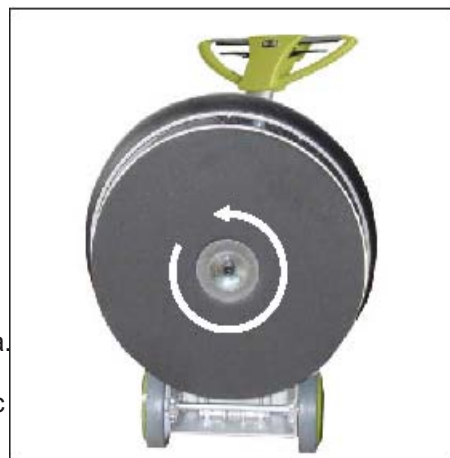
Установка щёток

Щётки устанавливаются подобным же образом посередине. Они фиксируются вращением против часовой стрелки.

Монтаж пылесоса

Поддерживающая корзина для пылесоса фиксируется двумя креплениями на направляющей штанге.

- Отвинтите верхнее пластиковое крепление и сдвиньте его вверх.
- Вставьте поддерживающую корзину в нижнее пластиковое крепление.
- верхнее пластиковое крепление сдвиньте вниз, пока поддерживающая корзина не зафиксирована, и снова закрутите до упора.
- Вставьте кабель в гнездо на рукоятке.
- Тканевую манжету кольца пылесоса наденьте снизу через корпус машины и закрутите обоими обручами. Шланги соедините с пылесосом.



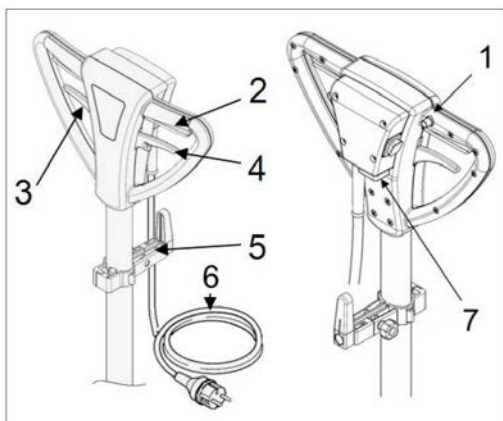
Применение

Установите монтажные диски и щётки, как описано выше.

- С помощью правого большого рычага (1) установите рукоятку управления (2) в рабочее положение.
- Рукоятка управления должна находиться на уровне бедра пользователя.
- Слегка приподнимите рукоятку управления, так чтобы машина заняла горизонтальное положение на полу.
- Нажмите кнопку разблокировки (3) на тыльной стороне рукоятки управления.
- Включите машину с помощью пускового рычага (4) на внутренней части рукоятки.



Рычаг (4) только тогда поддаётся регулировке, когда рукоятка не стоит вертикально. Это необходимо для безопасности, так как при вертикальном положении рукоятки пользователь не может контролировать машину.



1. Кнопка разблокировки
2. Пусковой рычаг (ВКЛ / ВЫКЛ)
3. Регулировочный рычаг для наклона рукоятки
4. Рычаг дозирования чистящего средства
5. Держатель бака для моющего средства и кабеля
6. Сетевой кабель
7. Розетка для дополнительных устройств
8. Кнопка разблокировки
9. Переключающий рычаг (РКП / ВЫКП)

После включения машины рукоятка слегка повернётся вправо. Это совершенно нормально.

□ Направление, в котором движется машина, определяется поднятием или опусканием рукоятки управления. Чем больше поднята или опущена рукоятка управления, тем быстрее машина движется в соответствующем направлении.

Приподнять рукоятку управления: машина движется вправо.
Опустить рукоятку управления: машина движется влево.

Если Вы чувствуете себя неуверенно или потеряли контроль над машиной, просто отпустите пусковой рычаг (2) – машина тут же остановится. После некоторой тренировки Вы сможете легко управлять машиной одной рукой.

Окончание работы

Всегда после окончания работы необходимо снимать монтажный диск. Если использовался бак для моющего средства, то его тоже нужно снять.

Когда Вы оставляете машину, всегда необходимо вынимать вилку из розетки. Никогда не оставляйте монтажные диски или щётки в машине после окончания работы.

Эксплуатация машины с пылесосом

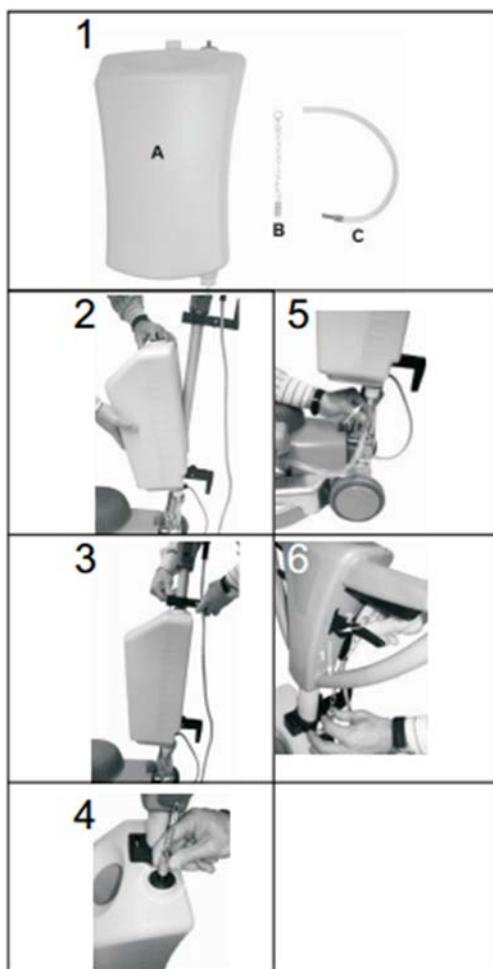
Рекомендация: Пылесос по техническим причинам не может удалять шлифуемый материал с поверхности пола. Он будет всегда удалять только летучую пыль. Для очистки пола пользуйтесь промышленным пылесосом со специальными насадками для полов.

Работа с баком для моющего средства

Бак для моющего средства фиксируется двумя креплениями на ведущей штанге.

1. Проверьте компоненты.
2. Поставьте бак для моющего средства на нижний держатель.
3. Зафиксируйте бак верхним держателем.
4. Вставьте шланг как на фото.
5. 1. Пропустите цепь через отверстие.
2. Кольцо закрепите на рычаге.
6. Цепь накрутите на штангу бака.
7. Проверьте, есть ли натяжение цепи.

Если потянуть рукоятку (2), чистящая жидкость потечёт под щётку.





6.0 Использование шлифовальных, фрезеровальных и чистящих дисков

Для шлифовальной машины FLAMENCO мы предлагаем различные насадки и монтажные диски. Чтобы помочь Вам с правильным выбором насадок, соответствующих применению Вашей машины, мы хотели бы дать Вам несколько советов.

Короткий обзор послужит Вам руководством по применению машины и выбору насадки или монтажного диска.

В пункте 6.2 Вы найдёте точное описание отдельных монтажных дисков и расходных материалов.

6.1 Возможности применения машины

6.1.1 Бесшовные полы и шпаклёвка

Предварительная очистка и очистка щёткой	Шлифовальная бумага K24, волнистая проволочная щётка
Удаление небольших загрязнений - таких как остатки краски, штукатурки, войлока или пеноматериала	Твёрдосплавный шлифовальный диск K16 Диск с кистевыми щётками, плоская проволочная щётка
Удаление сильных загрязнений - клея, пеноматериала или остатков войлока	Твёрдосплавный шлифовальный диск K16, монтажный фрезеровальный диск с твёрдосплавными ламелями, звёздчатый фрезеровальный диск
Удаление пластичных, твёрдых остатков клея (также битумного клея)	Монтажный фрезеровальный диск с твёрдосплавными ламелями
Удаление эпоксидных и полиуретановых покрытий	Монтажный фрезеровальный диск с твёрдосплавными ламелями, твёрдосплавный шлифовальный диск K24
Удаление эпоксидных наслоений	Монтажный фрезеровальный диск с алмазными чашками
Удаление полиуретановых наслоений	Звёздчатый фрезеровальный диск, монтажный фрезеровальный диск с твёрдосплавными ламелями
Удаление отвердевшего верхнего слоя при новых ангидридных стяжках	Твёрдосплавный шлифовальный диск K16, Шлифовальная бумага K16, круг с кистевыми щётками, волнистая проволочная щётка
Удаление отвердевшего верхнего слоя при старых ангидридных стяжках	Твёрдосплавный шлифовальный диск K16
Тонкая подшлифовка и выравнивание	Шлифовальная бумага K40-60, шлифовальная сетка K80-120
Грубая шлифовка, придание шероховатости и устранение неровностей	Шлифовальная бумага K16-24, твёрдосплавный шлифовальный диск K24, шлифовальный диск с 6 корундовыми камнями
Срезание (фрезерование) мягких и средней жёсткости стяжек и шпаклёвочных масс	Твёрдосплавный шлифовальный диск K16, шлифовальный диск с 6 корундовыми камнями, звёздчатый фрезеровальный диск, монтажный фрезеровальный диск
Шлифование особо твёрдых шпаклёвочных масс и промышленных стяжек, бетона, эпоксидных наслоений	Монтажный фрезеровальный диск с алмазными чашками
6.1.2 Шлифовка паркета и пробкового слоя	
Шлифовка и нанесение шероховатости на дерево	Шлифовальная бумага K80
Тонкая шлифовка паркета и пробкового слоя	Шлифовальная сетка K180
Шлифовка защитного покрытия паркета, лака и старых поверхностей	Шлифовальная сетка K60



6.2 Описание шлифовальных, фрезеровальных и чистящих дисков

Наждачные диски двусторонние, 400 x 25 мм

Зерно 16,	#051243:	Подшлифовка поверхностей
Зерно 24,	#013329:	Чистка и подшлифовка загрязнённых стяжек
Зерно 40,	#013330:	Подшлифовка и сглаживание выравнивающей смеси
Зерно 60,	#013534:	Тонкая шлифовка шпаклёвочной массы
Зерно 80,	#013535:	Подшлифовка и нанесение шероховатости на дерево

Шлифовальные сетчатые диски, двусторонние, 406мм

Зерно 60,	#012665:	Шлифовка защитного покрытия паркета, лака и старых поверхностей
Зерно 80,	#012666:	Тонкая шлифовка поверхностей
Зерно 100,	#012667:	Тонкая шлифовка поверхностей
Зерно 120,	#012668:	Тонкая шлифовка поверхностей
Зерно 180,	#013549:	Тонкая шлифовка поверхностей, шлифовка пробки и паркета

Твёрдосплавные шлифовальные диски

Воздействие намного агрессивнее, чем при использовании шлифовальной бумаги. Высокий результат удаления и выравнивания. Длительный срок службы (прибл. в 10 раз дольше, чем у наждачных дисков). Эти диски можно чистить. Диски не забиваются пылью, поскольку распыление открытое. Для уменьшения налипания можно дополнительно использовать воск или силиконовый распылитель.

Зерно 16,	#013515:	Нанесение шероховатости на ангидритные стяжки, удаление загрязнений и старых остатков клея
Зерно 24,	#013518:	Нанесение шероховатости, грубая шлифовка

Диск с кистевыми щётками, #015735

Для удаления отвердевшего верхнего слоя на новых ангидритных и магнезиальных полах.
Для нанесения шероховатости на ангидритные стяжки. Для удаления остатков пенистого материала, брызг раствора, остатков краски и войлока.

Волнистая проволочная щётка, #013539

Для предварительного очищения поверхностей. Для удаления щёткой слабого отвердевшего слоя, образующегося при укладке новых ангидритных и магнезиальных полов.

Плоская проволочная щётка #015738

Для удаления пеноматериала, войлока и остатков джута, а также для промышленной очистки пола. Длина проволоки 45 мм. Открытая плоская проволочная щётка особенно пригодна при загрязнениях, которые имеют тенденцию налипать. На щётку они не налипают.

Шлифовальный диск с 6 корундовыми камнями K20 #013540

Для шлифовки стяжек и шпаклёвочных масс. Для удаления неровностей, краски и гипса. Хороший результат удаления благодаря острым краям.



Монтажный фрезеровальный диск #32284

Монтажный фрезеровальный диск, который может комплектоваться разными сменными ламелями. Монтажные диски могут поставляться уже укомплектованными или собираться из отдельных компонентов (добавляются различные ламели).

Применение:

Монтажный фрезеровальный диск в комплекте с 4 твёрдосплавными ламелями, #013569:

Для удаления толстых слоёв клея с волокнами, войлоком и остатками пеноматериала (эффект соскабливания).

Монтажный фрезеровальный диск в комплекте с 3 алмазными чашками #020943:

Для шлифования особо твёрдых шпаклёвочных масс и промышленных стяжек полов, а также наслоений эпоксидной смолы и полиэстера с заполнителями.

Монтажный диск в комплекте с 3 твёрдосплавными звёздчатыми ламелями, #020944:

Для удаления налипания битума и дисперсионного клея, полиуретанового и эпоксидного лакирования, придание шероховатости ангидридным стяжкам (эффект „молотка“). Даёт шероховатую поверхность.

По причине агрессивности воздействия монтажные фрезеровальные диски не стоит применять к древесностружечным плитам.

Звёздчатый фрезеровальный диск #014243

Дополнительно к новому монтажному фрезеровальному диску предлагается звёздчатый фрезеровальный диск с высокой эффективностью удаления остатков. Очень агрессивное воздействие. Для удаления наслоений и остатков клея. Даёт слегка шероховатую поверхность. Оснащён 4 фрезеровальными насадками.

Полировальные диски, 406 мм, толщина 10

Для общей очистки, #012678: Для очистки и захвата шлифовальных сеток

Для текущей очистки, #012677: Для грубой очистки и удаления грязи

Для полировальных работ, #012679: Для полировки, очистки и натирания воском

Полировальные супердиски, 400 мм, толщина 20

Для общей очистки, #012692: Для очистки от сильных загрязнений

Для текущей очистки, #012691: Очистка от трудноудаляемой грязи

Для полировальных работ, #012693: Для полировки, очистки и натирания воском

7.0 Устранение неисправностей

Неисправность	Возможная причина	Устранение
Машина не запускается	Нарушение в подводке питания Предохранитель неисправен Кабель не в порядке Розетка неисправна	Устранение неисправности специалистом по электрике или замена компонентов новыми
Машина не запускается	Неправильно установлена штанга рукоятки управления	Правильно установить штангу рукоятки управления
Пусковой рычаг (4) не поддаётся управлению	Блокировочная кнопка позволяет пусковому рычагу (4) работать только при наклонённой штанге	Наклонить штангу машины



Гарантийные обязательства

Гарантийный срок для новых машин Wolff составляет один год с момента передачи/отгрузки Заказчику, если нет других обязательных к исполнению предписаний закона.

Для реализации гарантийных требований следует в первую очередь представить счёт и/или документ, подтверждающий покупку.

Любой ремонт в рамках предоставления гарантии должен выполняться признанным нами Сервис-центром Wolff. Ремонт, выполненный самостоятельно и/или ненадлежащим образом, как правило, ведёт к исключению возможности удовлетворения гарантийных требований. Это также действительно для ненадлежащего обслуживания и/или применения машины.

Замена компонентов, аксессуаров и внесение других изменений в машины Wolff

Машины Wolff обеспечивают пользователю безопасность и надёжность высокого уровня. Чтобы поддерживать их безопасность, нельзя изменять имеющееся в момент отгрузки заводское исполнение Вашей машины Wolff без учёта следующих далее правил. Эти правила действительны как для замены компонентов, оснащения аксессуарами, так и для внесения других технических изменений.

- Все работы, производимые с вашей машиной Wolff, должны выполняться **исключительно специализированной мастерской**, в которой есть обученный для этого и имеющий соответствующий опыт персонал, а также имеются требуемые материалы. Для этого мы рекомендуем авторизованную сервисную мастерскую Wolff.
- В случае намеренной замены комплектующих, намеренного добавления аксессуаров или других намеренно внесённых технических изменений, **прежде чем начать работать с машиной**, заказчик должен всегда проконсультироваться у авторизованной сервисной мастерской Wolff или у нас как производителя.
- Мы строгойше рекомендуем использовать только проверенные на надёжность оригинальные запчасти и оригинальные аксессуары Wolff, которые разрешены нами как производителем. Эти запчасти и аксессуары могут быть куплены в авторизованных сервис-центрах Wolff, которые будут также готовы произвести для вас их качественный монтаж. Оригинальные запчасти и аксессуары Wolff специально протестированы на их надёжность и пригодность для машин Wolff.

Мы не можем с уверенностью судить о надёжности и пригодности запчастей и аксессуаров, не являющихся оригинальными запчастями Wolff, и поэтому не можем поручиться за них.

- Для поддержания рабочей надёжности и во избежание повреждений, в случае технической замены каких бы то ни было компонентов наши **технические принципы должны соблюдаться** во всех случаях. Пожалуйста, свяжитесь с нами также в любое время, если у вас есть какие-либо другие вопросы по вашим машинам Wolff.

Мы не сможем взять на себя ответственность за повреждения, возникшие в результате ненадлежащей работы и/или нарушения описанных выше условий. Благодарим Вас за понимание.



Operating manual English

Monodisc Grinding machine SAMBA, 230 V / 50 HZ *D, F, A* #056364 Monodisc
Grinding machine SAMBA, 230 V / 50 HZ *CH* #059716 Monodisc
Grinding machine SAMBA, 230 V / 50 HZ *UK* #059718

Read before use and keep safe



English

Contents

Technical data	Page 11
Safety	Page 11
Safety instructions	Page 11
Maintenance	Page 13
Use	Page 14
Use of grinding and milling discs	Page 17
Trouble Shooting	Page 19



Comes with:

Grinding machine Samb
a Tool kit
Operation manual

1.0 Technical data

Power supply230V 50 Hz
Power consumption1600 W (230 V)
Noload speed154 /min
Sound pressure level54 dB(A)
Sound energy level67 dB(A)
Hand/ArmVibration< 4,5 m/s²
Weight44 kg
Diameter of discs375 mm

2.0 CE Declaration of Conformity

We declare under our sole responsibility that this product is in conformity with the following standards of standardization documents: DIN EN 1037, EN ISO 12100, DIN EN 602041, DIN EN 607451, DIN EN 550141, DIN EN 550142 according to the provisions of the: 2006/42/EC, 2004/108/EC, 2006/95/EC.

Dipl.Ing. (FH) Dieter Hammel
Authorised to issue this declaration and for the gathering of the technical documentation.

13.07.2012, on b

WOLFF GmbH & Co. KG | D74360 Ilsfeld | Ungerhalde 1

3.0 Safety instructions

Disconnect the power supply before any maintenance is carried out. Use only recommended mounting discs and brushes. The mounting discs must have a plain surface.

Use only genuine WOLFF discs and brushes. Other parts could affect the safety of the machine. Maintenance should be undertaken only by qualified personnel. Use only genuine Wolff spare parts. Use only appropriate detergent liquids.

Have damaged insulation repaired at once, before starting the machine. Otherwise this may result in considerable danger to the user. See supplementary sheet "General safety instructions"

3.1 Introduction

This operating manual should be used to get the most benefit from your Grinding machine SAMBA. Following these instructions will both extend the life of your machine and reduce repair costs.

Please ensure any user of the machine is fully familiar with the instructions for use before allowing work to start.

3.2 Danger while working with the machine

The Grinding machine SAMBA is designed to the highest technical standards. Incorrect use can be dangerous! Disturbances that could impair safety, have to be eliminated at once.



Check the power cord and the plug before starting. Both of them must be in perfect condition, the insulation must not be damaged.



Use this machine only as instructed in this operating manual with the machine in perfect working order.



3.3 Restriction of use

The Grinding machine SAMBA is exclusively for wetcleaning and polishing of resilient and textile floor coverings, and for grinding pavement and levelling compounds in dry environments. It should not be used for any other purpose.

3.4 Genuine Spare Parts

Spare parts and accessories are manufactured uniquely for the Grinding machine SAMBA. It must be emphasized that parts obtained from unauthorized sources must not be used.

Wolff cannot be held responsible for the performance of or any damage arising from the use of machines in which genuine spare parts have not been used.

This is particularly important with mounting discs, discs and brushes.

4.0 Maintenance

The Grinding machine SAMBA is virtually maintenancefree. The roller bearings and gear box need not to be lubricated.

Mounting and changing the paper bags of the vacuum unit

The vacuum unit can be used with paper bags, or, with the enclosed textile bag.

- release and pull the cover of the vacuum unit upwards
- insert paper bag
- remount the cover

5.0 Use

Getting started

The grinding machine SAMBA is shipped in 2 separate boxes. Mount the handle with 4 screws (Pos.16) to the machine.

Connect the power cord of the handle with the machine.

Assembly of mounting discs, pads and brushes

Lay the machine down on the handle. Thus the support of the discs is accessible. Put the mounting disc on the actuation and lock it by turning anticlockwise.

Assembly of the vacuum unit

Assemble the vacuum unit with 2 supports to the handle.

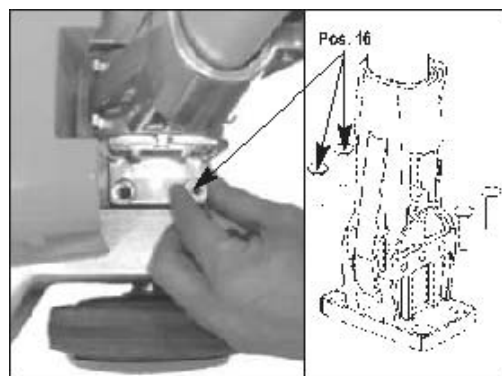
- insert lower connector into the plastic mount.
- lock the upper connector by shifting the upper plastic mounting down.

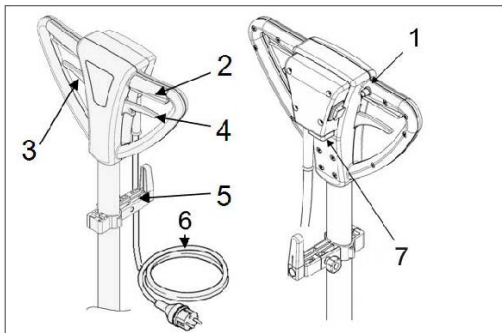
The upper plastic mounting can be shifted by loosening the screws.



WOLFF cannot be held responsible for any damage or loss caused by incorrect use. Correct use also includes

- to take care of all directions from the operating manual and
- the execution of maintenance and service





- 1 Switch lever
- 2 Handle locking device
- 3 Solution dosing lever
- 4 Tank / cable support
- 5 Power cord
- 6 Accessory socket
- 7



1
2
3
4
5
6
7

Lever (4) can only be actuated, if the handle is not in vertical position. This is a safety feature. The user cannot control the machine with vertical handle.

mount the vacuum ring from the lower side of the machine

connect the vacuum ring and the vacuum with the tube

Use
Mount discs and brushes as described in Item 5.0.

Put the handle (2) in working position with the big, right lever (1).

We recommend to position the hand grip in the height of the users hip.

Lift the handle slightly, to make sure the machine stands horizontally.

Press the safety lock (3) at the backside of the grip

Switch on the machine with the respective lever (4). After switching on the machine, the handle will move shortly to the right.

The direction in which the machine moves, is controlled by lifting or lowering the grip. The more you lift or lower the grip, the faster the machine runs to the corresponding direction.
 lifting the grip: machine runs to the right
 lowering the grip: machine runs to the left.

If you feel unsafe or cannot control the machine just release lever (4). The machine will stop at once. If you have carried out some training, you will be able to operate the machine with one hand.

Always remove discs or brushes after work. Remove also the cleaning tank, if one has been used. Always disconnect the power cord after work or when leaving the machine.

Operation with vacuum cleaner

Note: the vacuum cleaner cannot on technical grounds remove the grinding dust from under the discs. It will always remove the fine dust. To clean the floor use a industrial cylinder vacuum cleaner.

Operation with cleaning tank

Assemble the cleaning tank with 2 supports to the handle.

1. Check the
2. set the tank a on the lower support by pushing down the upper support
3. Insert the ring in the lever
4. Insert the ring in the handle
5. Insert the ring in the handle
6. Insert the ring in the handle
7. Screw the catch on the push rod
Check that the chain B is not under tension



6.0 Use of grinding and milling discs

For the grinding machine SAMBA we provide a variety of accessories. The following table contains the information to choose the right disc for your need, It is meant as guiding principle for the different applications. In chapter 6.2 you find a detailed description of the different discs.

6.1 Use

6.1.1 Screeds + levelling compounds

Cleaning and brushing	Paper grinding disc grade 24, corrugated steelbrush disc
Removing light dirt and flooring residues like paint, mortar, felt or foam	Carbide grinding disc grade 16 cylindrical brush disc, flat steel brush disc
Removing tough dirt and flooring residues like adhesive, felt or foam	Carbide grinding disc grade 16 System carbide milling disc, milling disc with star wheel segments
Removing tough and tenacious adhesive (bituminous) residues	System carbide milling wheel disc
Removing Epoxy and PUlaquer	System carbide milling wheel disc
Removing Epoxycoatings	System diamond milling disc
Removing PUcoatings Removing the loose sintered material on new anhydrite and magnesia screed	milling disc with star wheel segments, System carbide milling disc, Carbide grinding disc grade 24 Carbide grinding disc grade 16, paper grinding disc grade 16 cylindrical brush disc, flat steel brush disc
Finish grinding and levelling	Paper grinding disc grade 4060, grinding gauze grade 80120
Rough grinding and abrading	Paper grinding disc grade 16-24, Carbide grinding disc grade 24, grinding disc 6 stone
Dismounting and milling of soft or moderately hard screed and levelling compounds	Carbide grinding disc grade 16, grinding disc 6 stones, milling disc with star wheel segments, system carbide milling disc System diamond milling disc
Grinding extremely hard smoothing compounds and industrial floors, as well as epoxy coatings	

6.1.2 Grinding of parquet and cork

Grinding and abrading timber	Paper grinding disc grade 80
Cleaning and brushing Grinding/polishing parquet + cork	Grinding gauze grade 180 Paper grinding disc grade 24, corrugated steelbrush disc
Grinding of parquet varnish, lacquer Removing light dirt and flooring residues and old surfaces like paint, mortar, felt or foam	Grinding gauze grade 60 Carbide grinding disc grade 16 cylindrical brush disc, flat steel brush disc
Removing tough dirt and flooring residues like adhesive, felt or foam	Carbide grinding disc grade 16 System carbide milling disc, milling disc with star wheel segments
Removing tough and tenacious adhesive (bituminous) residues	System carbide milling wheel disc
Removing Epoxy and PUlaquer	System carbide milling wheel disc
Removing Epoxycoatings	System diamond milling disc
Removing PUcoatings Removing the loose sintered material on new anhydrite and magnesia screed	milling disc with star wheel segments, System carbide milling disc



6.2 Description of grinding, milling and cleaning discs

Paper grinding discs double sided, 375 x 40mm

Grade 16, #013531, Grinding of subfloors

Grade 24, #013527, Preparing and grinding of dirty screeds

Grade 40, #013528, Grinding and levelling smoothing compounds Grade 60, #013529, Finish-grinding of smoothing compounds Grade 80, #013530, Grinding and abrading timber surfaces

Grinding gauze double sided, 400mm

Grade 60, #013548, Grinding of parquet varnish, coatings and old surfaces Grade 80, #013331, Fine-grinding of surfaces Grade 100, #013332, Finegrinding of surfaces Grade 120, #013333, Fine-grinding of surfaces Grade 180, #013549, Finegrinding of surfaces,

grinding/polishing of parquet + cork

Carbide grinding disc

Dismounting action much more aggressive compared to paper disc. High grinding efficiency. High tool life (10 times higher as paper grinding discs). Disc does not clog, due to open grains. Disc can be cleaned. Silicone or wax spray can be used additionally to reduce adhesion.

Grade 16, #013510, Abrading of anhydrite screed, removing of dirt and adhesive residues Grade 24, #013517, For abrading and rough grinding

Cylindrical brush disc, #015735

For preparing new anhydrite and magnesiascreeds. For abrading of anhydrite-screed, for abrading areas contaminated with paint, mortar, felt, foam and adhesive residues.

Corrugated steelbrush disc, #013539

For brushing and preparation of subfloors. For removing the loose sintered material on new anhydrite and magnesia screed.

Flat steel brush disc #015738

For removal of foam, felt and hessian backing residues. For abrading anhydrite and selflevelling screeds, for industrial cleaning. Brush length 45 mm. The open brushes work well with tacky residues. The brushes do not clog.

Grinding disc with 6 stones K20 #013540

For grinding uneven areas of screed and levelling compounds, paint or gypsum residues. Sharp edges give high efficiency.

Systemmillingdisc

The system milling disc can be equipped with different interchangeable milling modules. The system discs are available complete, or, as single modules Use:

System carbide milling disc, #013569: for removing thick adhesive residues and fibre, felt- and foam residues (scraping action)

System diamond milling disc, #020943

for grinding extremely hard smoothing compounds and industrial floors, as well as epoxy and polyester coatings



System carbide milling wheel disc, #020944: for removing adhesives, PU and epoxy-coatings and roughening anhydrite pavements („beating“ action) Due to the aggressive action, the system milling discs should not be used onto chip board.

Milling disc with star wheel segments, #014243

Additional to the new Systemmillingdisc the milling disc with star wheel segments offers high efficiency. Producing a high effect of dismounting and an aggressive action, this disc is used for removing coatings and adhesive residues. The result is a rough surface. Comes with 4 star wheel segments.

Cleaning pad discs 400 mm, 10 mm

For initial cleaning, #013543, For cleaning and mounting of gauze
For maintenance, #013544, For coarse cleaning and removing soil
For polishing, #013545, For polishing, cleaning and wax coating

Super pad discs 400 mm, 20 mm

For initial cleaning, #013546, For cleaning strong soiling
For maintenance, #013547, For coarse cleaning and removing soil
For polishing, #013334, For polishing, cleaning and wax coating

7.0 Trouble shooting

Guarantee

Trouble	Eventual cause	Elimination
Machine does not start	Power supply Disconnected blown fuse defective cable or plug	Have machine repaired by a qualified electrician, resp. change parts
	Assembly of handle wrong described in Item 5.0	Assemble handle like
Switchon lever (4) cannot be actuated	Safety lever (4) can only be actuated, if handle not vertical	Lower the handle of the machine
	Eventual cause	Elimination
Trouble Machine does not start	Power supply Disconnected blown fuse defective cable or plug Assembly of handle wrong	Have machine repaired by a qualified electrician, resp. change parts Assemble handle like
Switchon lever (4) cannot be actuated	described in Item 5.0 Safety lever (4) can only be actuated, if handle not vertical	Lower the handle of the machine



The guarantee period for new Wolff machines is one year from the time of delivery/transfer to the customer, unless another period applies pursuant to mandatory legal regulations.

When making a claim under guarantee, the invoice and/or proof of purchase must be provided.

All repairs covered by the guarantee must be carried out by a Wolff service shop recognised by us. Repairs which are carried out by the customer and/or improperly automatically lead to a disentanglement from guarantee claims. The same is true of improper operation and/or use.

Replacement of parts, accessories and other changes to Wolff machines

Wolff machines provide users with a high degree of safety and reliability. To maintain this, the condition of your

Wolff machine may not be changed from that on the date it was delivered from the factory without observing the following rules. These rules apply for the replacement of parts, the addition of accessories and other technical changes.

All work done on your Wolff machine must be carried out **exclusively by a specialist workshop** which has suitably trained and experienced staff and the working materials required. For this, we recommend an authorised Wolff service shop.

In the event that parts are deliberately replaced, accessories are deliberately added or other technical changes are deliberately carried out, the customer must always consult an authorised Wolff service shop or us, the manufacturer, **before starting the work.**

We urgently recommend only using safety-checked original Wolff spare parts and original Wolff accessories which have been cleared by us, the manufacturer. These spare parts and accessories can be purchased from your authorised Wolff service shop, which will also be pleased to assemble them or you properly.

Original Wolff spare parts and Wolff accessories have been specially tested for their safety and suitability for Wolff machines.

We can not sufficiently judge the safety and suitability of spare parts and accessories which are not original Wolff parts, and are thus unable to vouch for them.



To maintain operating reliability and avoid damage, in the case of technical changes – of whatever kind – our **technical guidelines are to be observed** in every case. Please also contact us at any other time if you have any questions about your Wolff machine. We hope you understand that we can not assume any liability for damages caused as a result of improper work and/or violation of the above rules.



Mode d'emploi Français

Ponceuse monodisque SAMBA *D, F, A* #056364 Ponceuse monodisque SAMBA *CH* #059716

A lire impérativement avant la mise en service et à conserver



English

Contenu

Caractéristiques techniques,	Page 18
Sécurité	Page 18
Consignes de sécurité	Page 18
Entretien et maintenance	Page 19
Utilisation	Page 20
Utilisation de divers disques	Page 22
Dépannage	Page 23



Détail de livraison

Ponceuse SAMBA
jeu d'outils
instructions de service

1.0 Caractéristiques techniques

Tension d'alimentation 230 V AC
Puissance absorbée 1600 W
Vitesse (marche à vide) 154 t/min
Niveau de pression acoustique 54 dB (A)
Niveau de puissance acoustique 67 dB (A)
Vibration main/bras < 4,5 m/s²
Poids 44 kg
Diamètre 375 mm

2.0 Déclaration de conformité

Nous déclarons sous notre propre responsabilité que ce produit est en conformité avec les normes ou documents normalisés: DIN EN 1037, EN ISO 12100, DIN EN 602041, DIN EN 607451, DIN EN 550141, DIN EN 550142 conformément aux termes des réglementations 2006/42/CE, 2004/108/CE, 2006/95/CE.

Dipl.Ing. (FH) Dieter Hammel
Donneur d'ordre chargé de délivrer cette déclaration
et de collecter les documents techniques :

13.07.2012, i.V. 

WOLFF GmbH & Co. KG | D74360 Ilsfeld | Ungerhalde 1



Avant la mise en service, vérifiez l'état du câble de courant et de la fiche. L'isolation ne doit pas être endommagée.

3.0 Consignes de sécurité

Pour tous les travaux effectués sur la machine, retirez d'abord la prise de secteur de la prise de courant.

Utilisez uniquement des plateaux entraîneurs et des brosses propres, en parfait état et convenant au cas d'utilisation.

N'utilisez que des plateaux entraîneurs de fabrication Wolff. Toutes autres pièces peuvent nuire à votre sécurité. N'utilisez que des pièces de rechange d'origine. La maintenance ne pourra être effectuée que par le personnel qualifié et autorisé. Si l'un d'eux présente un défaut, veuillez y remédier avant d'utiliser de nouveau la machine. Si vous ne respectez pas ces consignes, vous risquez de vous électrocuter. Voir l'annexe "instructions de sécurité"

3.1 Introduction

Les instructions de service vous aideront à mieux connaître votre ponceuse SAMBA et à l'utiliser de manière optimale. Vous trouverez de précieuses informations qui vous permettront de reconnaître à temps les dangers et de les éviter. Ainsi, vous contribuerez non seulement à protéger votre propre sécurité, mais vous réduirez aussi les frais de réparation et augmenterez la durée de vie de votre machine.

Ce mode d'emploi devra être lu et compris par toute personne qui utilisera cette machine, service de maintenance y compris.



3.2 Risques en manipulant la machine

La ponceuse SAMBA est construite selon l'état actuel de la technique et les normes techniques légales. Cependant, son utilisation peut provoquer des risques de blessure et même de mort.

Il faut remédier immédiatement aux défauts qui peuvent porter préjudice à la sécurité.

3.3 Utilisation conforme à la fonction prévue

La ponceuse SAMBA est conçue exclusivement pour poncer, polir ou décaper différents types de chapes, de sols durs (béton, marbre, etc.) ainsi que pour entretenir et nettoyer des revêtements de sol à l'aide de produits appropriés dans des pièces sèches.

Une utilisation différente ou allant au-delà est considérée comme non conforme à la fonction prévue et la Société Wolff ne se porte pas garante des dommages qui en résulteraient.

3.4 Pièces d'origine et sécurité

Les pièces d'origine et les accessoires sont conçus spécialement pour la ponceuse SAMBA. Nous attirons votre attention sur

le fait qu'on ne doit pas utiliser d'autres pièces. Ceci peut nuire à la sécurité de la machine.

Cela est d'autant plus valable pour les plateaux entraîneurs de la machine. Wolff exclut toute responsabilité pour les dommages causés par l'utilisation de pièces qui ne sont pas d'origine.

4.0 Entretien et maintenance

La ponceuse SAMBA ne demande pratiquement pas d'entretien.

Montage du manche

La ponceuse SAMBA est livrée dans 2 cartons: l'un contenant le bloc moteur, l'autre le manche.

Fixez le manche sur le bloc moteur à l'aide des 4 vis, des rondelles d'arrêt et des écrous prévus à cet effet. Les outils nécessaires sont fournis avec la machine.

4.2 Montage des plateaux

Montage des plateaux entraîneurs, des disques abrasifs, des plateaux brosses et autres:

Afin d'avoir accès au système de fixation des plateaux, veuillez basculer la machine de sorte que le manche repose sur le sol. Enclenchez le plateau sur le système de fixation en le faisant tourner dans le sens contraire des aiguilles d'une montre. Pour monter les disques abrasifs, veuillez enlever la rondelle du plateau.

Pas de vis à gauche.

Mettez le disque abrasif choisi en place et revissez en serrant bien la rondelle afin que celle-ci ne rentre pas en contact avec le sol.



Les points suivants font également partie de l'utilisation conforme à la fonction prévue:

l'observation de toutes les consignes des instructions de service et, le respect des opérations d'inspection et d'entretien.



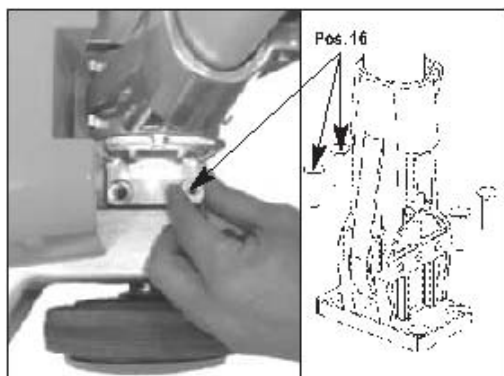
La machine ne doit être utilisée:

que pour l'emploi auquel elle est destinée

que dans un état parfait à l'égard des techniques de sécurité.



L'entrée du câble (5) doit être tournée vers l'arrière. C'est-à-dire en direction de l'opérateur. Sinon, le système de sécurité reste bloqué et la machine ne fonctionnera pas.



5.0 Utilisation

A l'aide du grand levier de droite (1), basculez le manche jusqu'à la hauteur de votre taille. Ensuite, remettez le en position verticale.

Vous venez ainsi de débloquer le système de sécurité de votre ponceuse. Enfoncez vers l'intérieur les 2 poussoirs d'arrêt (3) situés au dessus du manche. Mettez la machine en marche en appuyant sur les leviers (4) situés sur la partie inférieure de la poignée. Une fois la machine en circuit, le manche tournera brièvement vers la droite. Ceci est absolument normal.

Vous déterminez la direction dans laquelle la machine travaille en soulevant ou en abaissant le manche.

Plus vous accentuez ce mouvement, plus la machine travaillera rapidement dans la direction correspondante.

lorsque vous soulevez légèrement le manche, la machine part la sur droite

orsque vous baissez sur le manche, la machine part sur la gauche
Si vous deviez perdre le contrôle de la machine, lâchez le manche. La machine s'arrêtera immédiatement.



Après utilisation

Après utilisation, veuillez toujours à débrancher la machine et enlever le plateau dont vous êtes servi.

Utilisation de l'aspirateur

L'aspirateur est fourni en option. Vous en aurez besoin dans les locaux dans lesquels la poussière volatile est nuisible à l'environnement. (Hôpitaux, locaux rénovés, etc.)

L'aspirateur n'aspire que la poussière volatile, en aucun cas, celle produite par l'opération de ponçage elle-même. Pour éliminer cette dernière, vous devrez avoir recours à un aspirateur industriel tel que le NTS 400 de Wolff par exemple.



Montage de l'aspirateur

Montez la corbeille sur le manche à l'aide des 2 pattes de fixation prévues à cet effet. Enfoncez la corbeille dans la patte inférieure, puis verrouillez le système de fixation à l'aide de la patte supérieure.

Si nécessaire, ajustez la hauteur de la corbeille en desserrant légèrement les 2 pattes de fixation.

Ensuite posez la couronne sur le sol et amenez la ponceuse dessus. Raccordez les tuyaux d'aspiration entre la couronne et l'aspirateur en les faisant passer devant le manche. Branchez la filet aspirateur dans la prise prévue à cet effet sur le bloc moteur.



Entretien de l'aspirateur

Veillez à ce que l'arrivée d'air dans le sac en toile ne soit jamais obstruée.

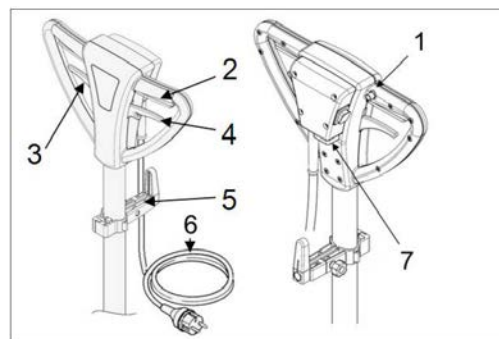
Pour vider le sac, veuillez enlever le couvercle, nettoyez le sac et remettez-le en place. L'utilisation de filtres en papier n'est pas nécessaire avec cet aspirateur.

Utilisation du réservoir de nettoyage

Montez le réservoir sur le manche à l'aide des 2 pattes de fixation prévues à cet effet. Enfoncez le réservoir dans la patte inférieure, puis verrouillez le système de fixation à l'aide de la patte supérieure.

Si nécessaire, ajustez la hauteur du réservoir en desserrant légèrement les 2 pattes de fixation.

1. Vérifier le set
2. Insérer A sur le support inférieur
3. Bloquer A avec le support supérieur
4. Insérer C comme indiqué sur la photo
5. 1. Faire passer B dans le trou de la poignée
2. Attacher l'anneau au levier
6. Visser la chaîne sur la tige
7. Vérifier que la chaîne B ne soit pas sous tension



Gâchette de sécurité

- | | |
|---|--------------------------------|
| 1 | |
| 2 | Manette interrupteur |
| 3 | Manette débloccage poignée |
| 4 | Levier de dosage eau/détergent |
| 5 | Support câble / réservoir |
| 6 | Câble |
| 7 | Prise accessoires |

Gâchette de sécurité

- | | |
|---|-------------------|
| 1 | |
| 2 | |
| 3 | |
| 4 | |
| 5 | 1 |
| 6 | Câble |
| 7 | Prise accessoires |

2

3

4

1

2



6.0 Utilisation de divers disques de ponçage technique

La vue d'ensemble cidessous montre les opérations de ponçage les plus fréquentes et les différents disques de ponçage permettant de résoudre le problème.

6.1 Chapes et ragréages

Nettoyage et entretien de revêtements durs (lino, PVC, pierre, céramique)

Nettoyage préalable et brossage	Disque abrasif grain 24 Plateaubrosse en fil d'acier avec soie
Décoller de légères saletés telles que restes de peinture, mortier, feutre ou mousse	Disque abrasif en alliage dur grain 16, Plateau avec 6 brosses, Plateaubrosse à pointes métalliques
Décoller des saletés grossières telles que restes de colle, mousse, ou feutre	Disque abrasif en alliage dur grain 16, Plateau modulaire de base avec 3 racleurs en alliage dur,
Décoller des restes de colle tenaces (également colle bitumée)	Plateau à poncer avec lamelles étoilées Plateau modulaire de base avec 3 racleurs en alliage dur, Plateau modulaire de base avec racleurs en alliage dur, Disque abrasif en alliage dur grain 24
Eliminer des couches époxy	Plateau modulaire de base avec segments diamantés
Eliminer des couches polyuréthane	Plateau à poncer avec lamelles étoilées Plateau modulaire avec plateaux de ponçage
Eliminer la laitance sur chapes anhydrite neuves	Disque abrasif en alliage dur grain 16 Disque abrasif grain 16 Plateau avec 6 brosses Plateaubrosse en fil d'acier avec soie
Eliminer la laitance sur chapes anhydrite anciennes	Disque abrasif en alliage dur grain 16
Ponçage fin et nivelage	Disque abrasif K4060 Disque grillagé abrasif K80120
Ponçage grossier, grattage et élimination d'irrégularités	Disque abrasif en alliage dur grain 24 Plateau à poncer avec 6 pierres Disque abrasif grain 1624
Ponçage grossier des ragréages et chapes tendres à midurs	Plateau modulaire de base avec 3 racleurs en alliage dur Plateau à poncer avec lamelles étoilées Disque abrasif en alliage dur grain 16 Plateau à poncer avec 6 pierres
Ponçage des ragréages extrêmement durs et des chapes industrielles, béton, couches époxy	Plateau modulaire de base avec segments diamantés
	Disque abrasif grain 24

Nettoyage préalable et brossage

Décoller de légères saletés telles que restes de peinture, mortier, feutre ou mousse

Plateaubrosse en fil d'acier avec soie
Disque abrasif en alliage dur grain 16,
Plateau avec 6 brosses,
Plateaubrosse à pointes métalliques



Ponçage de parquets et de liège

Ponçage et grattage de bois

Papier abrasif grain 80

Ponçage fin de parquets et de liège

Grille abrasive grain 180

Ponçage de parquets vitrifiés,

Grille abrasive grain 60
vernis et surfaces ancien
nes

Premier nettoyage Pad pour nettoyage de base Brosse Nylon dure

Ponçage de parquets et de liège

Ponçage et grattage de bois

Papier abrasif grain 80

Nettoyage grossier et éliminateur Pad pour nettoyage d'entretien de saletés Brosse à recurer

Ponçage fin de parquets et de liège

Grille abrasive grain 180

Ponçage de parquets vitrifiés,

Grille abrasive grain 60

Lustrer, nettoyer et cirer

Pad pour travaux de lust
rage et surfaces ancien
nes

Brosse lustreuse coco

7.0 Dépannage Défaut

La machine ne se met pas en marche

Français

Cause possible	Dépannage
Arrivée de courant interrompue	Faire remédier au défaut par un électricien ou faire renouveler les pièces
Fusible défectueux Câble défectueux Fiche défectueuse	Remontez correctement le manchon, voir point 4.1
Manche monté dans le mauvais sens, le système de sécurité est bloqué	Pad pour travaux de lustage

Lustrer, nettoyer et cirer

Brosse lustreuse coco

7.0 Dépannage Défaut

La machine ne se met pas en marche

Cause possible Arrivée de courant interrompue

Dépannage Faire remédier au défaut par un

Fusible défectueux
Câble défectueux
Fiche défectueuse

électricien ou faire renouveler les pièces



Garantie

La durée de la garantie pour les nouvelles machines Wolff s'élève à un an à partir de la remise / livraison au client sauf indication contraire conformément aux prescriptions légales obligatoires.

Il est impératif par ailleurs de présenter la facture ou le justificatif d'achat pour pouvoir faire valoir les droits découlant de la garantie.

Toutes les réparations effectuées sous garantie doivent être réalisées par un atelier de service Wolff reconnu. Les réparations effectuées par soi-même et / ou non conformes entraînent l'exclusion des droits de garantie. Cette clause s'applique également à l'utilisation non conforme des machines.

Machines Wolff: remplacement de pièces, accessoires et autres modifications

Les machines Wolff offrent à l'utilisateur un niveau élevé de sécurité et de fiabilité. Afin de maintenir ce niveau haut de gamme, le réglage usine proposé au moment de la livraison de votre machine Wolff ne doit pas être modifié sans tenir compte des règles suivantes. Ces règles s'appliquent aussi bien au remplacement de pièces, à l'installation d'accessoires qu'à toute autre modification technique.

Tous les travaux effectués sur votre machine Wolff doivent être **exclusivement réalisés** par un atelier spécialisé, disposant d'un personnel expérimenté et formé en conséquence ainsi que des outils de travail nécessaires. Pour ce faire, nous vous recommandons les ateliers de service Wolff.

Si vous avez l'intention de remplacer des pièces, d'installer des accessoires ou d'effectuer d'autres modifications techniques, il est conseillé **avant le début des travaux** de demander conseil auprès d'un atelier de service Wolff autorisé ou auprès de nos services à titre de fabricant.

Il est vivement recommandé de n'utiliser que des pièces détachées et des accessoires Wolff d'origine répondant aux directives de sécurité et que nous avons validés en tant que fabricant. Ces pièces détachées et accessoires sont disponibles auprès de votre atelier de service Wolff qui se chargera également du montage approprié.

Les pièces détachées et les accessoires Wolff d'origine ont été contrôlés spécialement pour les machines Wolff, répondant aux critères de sécurité et de conformité.

Nous ne sommes pas en mesure d'évaluer de manière satisfaisante la sécurité et la conformité des produits autres que les pièces détachées et accessoires Wolff d'origine ; nous déclinons par conséquent toute responsabilité pour ces pièces.



Afin de garantir la sécurité du fonctionnement et d'éviter tout dommage, il convient, en cas de modifications techniques, quelles qu'elles soient, de **tenir compte de nos directives techniques**. N'hésitez pas par ailleurs à nous contacter pour toutes questions. **Nous déclinons toute responsabilité pour les dommages résultant de travaux non conformes ou faisant suite à la violation des règles précitées.** Nous vous remercions de votre compréhension.



Für Ihre Notizen:



ServiceStationen in Deutschland

D04179 Leipzig, Goldacker Bautechnik, Herr Goldacker, Spinnereistr. 13, 0341/484090, Fax 4840910 D-
09111 Chemnitz, EMB Service GmbH, Herr Teichert, Jägerstr. 913, 0371/6741451, Fax 6741453 D10961 Berlin-
Kreuzberg, Knopf Elektromotoren, Herr Engler, Blücherstr.22/3 Hof, 030/69041683, Fax 84 D15236 Frankfurt/Oder-
Markendorf, Lothar Klähr Elektromaschinen Service, Herr Kurz, Ringstr. 216, 0335/61019 10, Fax 14 D-
16866 Kyritz, Wagner Elektromotoren und Pumpen, Herr Wagner, Leddiner Weg 2, 033971/52266, Fax 56352 D-
18069 Rostock, Lindner Industriewerkzeuge, Herr Lindner, Am Kühlhaus 208, 0381/8112902, Fax 01 D-
22335 Hamburg, Theodor Erich GmbH, Herr Arndt, Sportallee 68, 040/88888660, Fax 9 D22848 Norderstedt, EMH Elektro-
MaschinenHydraulik Service GmbH, Herr Dehnert, Rugenbarg 76, 040/5234860, Fax 52878447 D24537 Neumünster, EMH Elektro-
MaschinenHydraulik Service GmbH, Herr Dehnert, Kleingartenweg 1, 04321/13301, Fax 14669 D-
28211 Bremen, Beese Elektromaschinen Service, Herr Klattenhoff, Kleiner Ort 6, 0421/271388, Fax 2768554 D-
30169 Hannover, Hampe Elektromaschinenbau, Herr Hampe, Hildesheimer Str. 50, 0511/886318 = Fax D-
34123 Kassel, Schnell Elektromaschinenbau, Herr Behr, Freudenthalstr. 20, 0561/522655, Fax 526435 D-
37079 Göttingen, Horst Schwarzer ElektroMaschinen, Herr Reinhardt, GotthelfLeimbachStr. 7, 0551/504900, Fax 49025 D-
38271 Wartenstedt, Hampe Elektromaschinenbau, Herr Hampe, Mühlenweg 5, 05062/1413, Fax 2019 D39326 Wolmirstedt-
Elbeu, Quartier & Kiesler Elektrowerkzeugservice, Herr Kiesler, Quergasse 4, 039201/22615 D-
41460 Neuss, Hans Loerper GmbH Elektromaschinenbau, Herr Loerper jun., Osterather Str. 4a, 02131/561300, Fax20 D-
42799 Leichlingen, Dipl. Ing. Frank Hädrich Schleif u. Reinigungstechnik, Herr Hädrich, Moltkestr. 25, 02175/970600, Fax601 D-
44379 Dortmund, Flühs GmbH & Co. KG Antriebstechnik, Herr Holtmann, Schoopställer Str. 2a, 0231/616278, Fax 619785 D-
45136 Essen, Klaus Schellhorn, Herr Schellhorn, Rellinghauser Str. 334d, 0201/253007, Fax 253007 D-
47167 Duisburg, Elektro Körner GmbH, Elektromotoren Reparaturen, Herr Sosna, Am Inzerfeld 68, 0203/581301, Fax 588437 D-
49134 Wallenhorst, Röwekamp Werkzeuge und Maschinen, Herr Röwekamp, XaverLützStr. 2, 05407/31763, Fax 45135 D-
53332 BornheimWalberberg, Zimmer Elektrotechnik, Herr Zimmer, Nonnenweg 5, 02227/904400, Fax 01 D53757 St.Augustin-
Meindorf, Floor Sandig Tools, Herr Kremer, Bülkestr. 10, 02241/2516831 od. 0172/2577439 D55743 Idar-
Oberstein, Matthias Weingart, Vertrieb und Service, Siesbachstr. 36, 06781/450499, Fax 450611 D-
56070 Koblenz, Moskopp Elektromotoren GmbH, Herr Moskopp, Schönbornsluster Str. 35, 0261/9882211, Fax 22 D-
63075 Offenbach/Main, Maschinenreparatur OF Nord, Herr Zimmermann, Kleines Gässchen 1315, 069/98664141, Fax 42 D-
65203 Wiesbaden, INFRA SERV Elektro Technik, Herr Niedringhaus, Kasteler Str. 45, 0611/9626674, Fax 9629362 D-
65719 Hofheim, Pfeifer & Martinez Maschinenservice, Herr Pfeifer, Feldstr. 9, 06192/296178, Fax 979815 D-
67661 Kaiserslautern, Charles Force, Landolfstr. 3, 0631/3504721, Fax 22 D-
70734 Fellbach, KWG Elektrowerkzeuge, Frau Wolf, Bruckstr. 57, 0711/579550, Fax 583997 D-
76200 Karlsruhe, HCS Scherer GmbH, Herr Scherer, Tiengener Str. 14, 0721/42148, Fax 407036 D-
80469 München, H. Dummer Großhandel, Herr Dummer, Müllerstr. 1315, 089/2607178, Fax 236044 D-
80939 München, Verleihnix (Zentrale), Heidemannstr. 11b, 089/31699161, Fax 62 D-
89079 Ulm, SEG Elektrogeräte, Maybachstr. 13, 0731/9404423, Fax 24 D-
89542 Herbrechtingen, Lauer Elektrotechnik, Mergelstetter Str. 23, 07324/96470, Fax 47 D-
90482 Nürnberg, Frank Elektrotechnik GmbH, Herr Neubauer, Happurger Str. 66, 0911/4509313, Fax 22 D-
95098 Hof, HSW Elektro Maschinenbau GmbH, Herr Sabath, Graben 9, 09281/84310, Fax 8438344 D-
97076 Würzburg, Babinsky Technischer Service, Herr Babinsky, Am Greinberg, 0931/281012, Fax 281013 D-
98554 Benshausen (Suhl), Pabst Elektromotorenservice, Herr Pabst, Paßberg 3, 036843/60532 od. 0171/6405862

ServiceAdresse in Frankreich

UZIN France rue du Président Coty 02880 Crouy

Tel.: 0033 / 3 / 23 76 37 40 -

Fax: 0033 / 3 / 23 76 37 47

ServiceAddress Great Britain

UZIN Ltd. 4/5 Cholswell Court Shippon Abingdon -

Oxfordshire OX13 6HX Tel.: 0044 / 12 35 / 53 41 06 -

Fax: 0044 / 1235 / 53 41 07