

Высококачественный клей для поверхностей (спец. пленочный носитель)

# Sigan 1



Быстрое приклеивание нового покрытия на прошпаклеванные основания, ДСП, металл

## Сфера применения:

Запатентованный, микроперфорированный специальный пленочный носитель для укладки текстильных и эластичных напольных покрытий, которые потом можно будет гарантированно снять. Без ограничений по площади объектов. Sigан – стойкий к проведению уборки чистящими экстрактивными веществами. Sigан применяется на полах с подогревом, а также выдерживает нагрузки стульями на роликах, от тележек и вилочковых погрузчиков. Только для внутренних работ.

### ► Пригоден для:

Эластичных напольных покрытий (в рулонах и плитках)\*:

- ПВХ, ХВ покрытий
  - ПВХ дизайн-покрытий, длиной до 130 см
  - гомогенного каучука до 3,5 мм
  - ПУР-покрытий в рулонах до 2,0 мм, напр WPT PURline®
  - эномерных покрытий, напр. Upofloor Xpression®, Zero®
  - винилово-полиэфирных покрытий, напр. тканого винила
- Текстильных покрытий\*:**
- тафтированных текстильных покрытий с любыми общепринятыми подложками (исключение – ПВХ подложка)
  - ковровой плитки с флизелиновой, ПВХ-подложкой или битумной подложкой
  - покрытий из пряжи® и волоконных покрытий®
  - Finett 7 (100% полипропиленовое иглопробивное покрытие)
  - Flotex®

### ► Пригоден на:

Sigan 1 применяется исключительно со специальной грунтовкой Planus.

- на цементных шпаклевочных массах (прошлифованных)
- кальциево-сульфатных шпаклевочных массах (по рекомендации производителя просушенных и шлифованных)
- изолирующей мембране из эпоксидной смолы
- 2-К ПУР шпаклевочных массах (напр. UZIN KR 410)
- плитах ДСП P3/P5/P7, фанере и МДФ-плитах
- UZIN RenoTop Plus
- алюминии и металле

\* см. «Указания по переработке»

**Примечание:** в комбинациях с другими видами покрытий и оснований – обратиться за технической рекомендацией



www.blauer-engel.de/uz113

ÖKOLINE

**ДЛЯ:** новых эластичных и текстильных покрытий

**НА:** шпаклевочные массы, ДСП, металл

Обеспечивает большую надежность от эмиссий, служит обеспечением здорового климата в помещении. Отмечен знаком «Голубой ангел» для бедных на эмиссию клеев для напольных покрытий и прочих материалов для укладки по RAL-UZ 113.

**Составляющие:** акрилат-сополимеры, смачивающие средства и пеногасители, полимерная пленка, бумага.

## Преимущества материала/свойства:

- Быстрая и удобная работа
- Укладка без пузырей, благодаря микроперфорации и каналам отвода воздуха
- По покрытию можно сразу же ходить и сразу же нагружать покрытие
- В покрытии можно сразу же расшивать/сваривать швы
- Впоследствии покрытие снимается без остатка
- Маркировка «Голубой ангел» по RAL-UZ 113
- EMICODE EC1 PLUS/ очень бедный на эмиссию

## Технические данные:

|                          |  |
|--------------------------|--|
| Упаковка:                | картон   |
| Расфасовка (содержимое): | Sigan 1: 75 см x 25 м<br>Sigan1 лента: 5 см x 25 м |
| Гарант. срок хранения:   | не менее 2 лет                                     |
| Цвет:                    | прозрачный   |
| Температура основания:   | не менее +15°C                                     |
| Время подсыхания:        | нет  |
| Время укладки:           | не ограничено                                      |
| Готовность к нагрузкам:  | сразу же после приклеивания                        |
| Сварка/расшивка швов:    | сразу же после приклеивания                        |

## Указания по подготовке:

### Подготовка основания:

- ▶ основание должно быть прочным, ровным, длительно сухим, без трещин, чистым, свободным от веществ, ухудшающих схватывание.
- ▶ основание проверить на соответствие действующим нормам и правилам и в случае отклонений - сообщить об этом
- ▶ основание тщательно очистить пылесосом, прогрунтовать и прошпаклевать
- ▶ в зависимости от типа основания, покрытия и класса нагрузок, выбрать соответствующую грунтовку и шпаклевочную массу из перечня продукции UZIN
- ▶ грунтовке и шпаклевке всегда давать основательно просохнуть.
- ▶ алюминий и нержавеющие материалы тщательно зачистить, обезжирить, шлифовать
- ▶ учитывать техническую информацию по применяемым сопутствующим продуктам.

## Порядок работы:

Беспроblemное приклеивание Sigan 1 и дальнейшее беспроblemное снятие гарантируется только с продуктом Planus. Не использовать другие грунтовки!

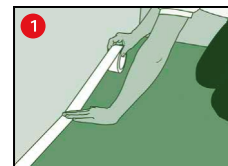
Нанесение специальной грунтовки Planus:

- ▶ основание тщательно очистить промышленным пылесосом
- ▶ емкость с грунтовкой Planus хорошо потрясти и затем содержимое, не разбавляя, перелить в чистое ведро
- ▶ готовую к работе специальную грунтовку нанести неразбавленной, с помощью мелкопористого вспененного валика UZIN, равномерным тонким слоем, способом крест-накрест. Избегать образования луж, следов от капель и накатных рифов. При нанесении на древесину нейлоново-плюшевым валиком – рекомендуется нанесение двух слоев. Поверхность после высыхания должна быть покрыта тонкой пленкой (легкий глянец)
- ▶ при хорошей вентиляции время высыхания – не менее 2 часов. Planus должен быть полностью просохшим. Время высыхания зависит от вентиляции, климатических условий в помещении и на основании. У шпаклевочных масс на кальциево-сульфатной основе время высыхания может длиться до 4 часов.
- ▶ не акклиматизировать покрытие на грунтовке Planus.
- ▶ пробное приклеивание: Sigan 1 уложить на основание и притереть. В случае образования пузырей или отставания Sigan 1 от основания – нанести новый слой грунтовки Planus и повторить процедуру, в противном случае – обратиться за технической рекомендацией.
- ▶ для минимизации угрозы возникновения швов, напольное покрытие и Sigan 1 оставить акклиматизироваться в помещении, где будет производиться укладка на 48 часов.



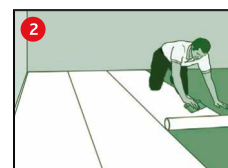
### 1 Укладка 50 мм ленты Sigan 1

- ▶ ленту Sigan 1 протянуть вдоль стен и дверей, а) для выравнивания неровных стен, в) для повышения клеящей силы в окаймляющих зонах, с) для приклеивания в труднодоступных местах
- ▶ защитную пленку еще не снимать
- ▶ смонтировать ленту Sigan 1 по стыкам, при наличии перехлестов – прирезать



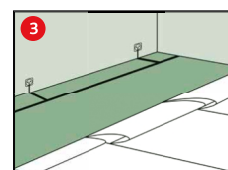
### 2 Укладка рулона Sigan 1 750 мм:

- ▶ уложить Sigan 1 по направлению укладки нового напольного покрытия – при легком надавливании на рулон раскатывать с нахлестом, хорошо притирать и прирезать ножом с крюкообразным лезвием у швов или раскатывать непосредственно шов к шву (максимальный допустимый промежуток – 3 мм, никаких перехлестов). Основание не повреждать.
- ▶ не клеить сильно клеящейся стороной (покрытой защитной пленкой) на основание!
- ▶ Sigan 1 можно укладывать на ленту Sigan 1 с перехлестом и затем прирезать на стыке.
- ▶ последний рулон Sigan 1 приложить к стене. Появившийся перехлест на стыке прирезать ножом с крюкообразным лезвием. Основание не повреждать.
- ▶ остатки рулона Sigan 1 завернуть в защитную бумагу (защита от пыли и предохранение краев)
- ▶ воздухоотводящие каналы могут проявиться на эластичном покрытии
- ▶ отматывать столько Sigan 1, сколько может быть уложено напольного покрытия в течение дня



### 3 Подготовка для горизонтальных токоотводящих покрытий

- ▶ отвернуть ок. 40 см защитной бумаги с Sigan 1 поперек направления укладки или швов нового напольного покрытия. Не сгибать!
  - ▶ на расстоянии ок. 10 см от стены проклеить по всей ширине помещения самоклеящуюся медную ленту на свободно уложенный Sigan 1. Неклеящейся стороной – вверх.
  - ▶ сделать вывод (ок. 1 м) на высоту подсоединения к заземлению к уже проложенной медной ленте. Подсоединение должен выполнять опытный электрик!
  - ▶ защитную бумагу опять уложить на Sigan 1 и прижать
  - ▶ повторить процедуру на противоположной стороне (2 подсоединения на комнату)
- Внимание:** использовать покрытия только с горизонтальной токопроводящей обратной стороной покрытия. Медная лента может проявиться на лицевой стороне покрытия.

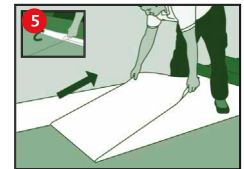


### 4 Укладка напольного покрытия

- ▶ покрытие уложить и примерить к основанию
- ▶ рулоны покрытия отвернуть наполовину назад (вдоль направления укладки)



- 5 ▶ снять защитную бумагу с Sigan 1 до половины свернутого напольного покрытия
- ▶ снять защитную бумагу и обрезать до остатка в 10 см. Остаток – подвернуть под свернутое напольное покрытие (образовывая петлю)
- ▶ защитную бумагу собрать и свернуть (минимальный объем мусора).



- 6a **текстильные покрытия**
- ▶ первую половину текстильного покрытия уложить без натяжений и волн, притереть
- ▶ текстильное покрытие уложить, притереть/проваляцевать и по краям прирезать соответствующим образом



#### Текстильные покрытия, укладка со швом:

- ▶ перед укладкой шов, по указанию производителя покрытия, прорезать. При двойном резе подложить стальную полосу (чтобы не прорезать Sigan 1)
  - ▶ шов покрытия не должен совпадать со швом Sigan 1
  - ▶ текстильный рулон уложить точно, шов ко шву
  - ▶ текстильный рулон отогнуть наполовину
  - ▶ снять защитную пленку и сделать петлю
  - ▶ первый рулон уложить и притереть, затем второй рулон точно уложить по прирезанному шву и притереть
  - ▶ в поперечном направлении хорошо притереть/проваляцевать
- Внимание: не использовать стягиватели шва (стретчеры), в т.ч. наколенные!**

#### Трюк с водой:

При укладке текстильных покрытий со швом, для того, чтобы прирезать и задвинуть текстильное покрытие под батареи отопления, вокруг колонн, можно поступить следующим образом:

- ▶ снять защитную пленку с Sigan 1
- ▶ в нужном месте смочить Sigan 1 влажной губкой. Учитывать, что большие количества воды могут повредить основание, поэтому воды использовать немного
- ▶ текстильное покрытие задвинуть в нужное место (эффект аквапланирования)
- ▶ как только вода испарится, Sigan 1 опять обретет клейкость
- ▶ текстильное покрытие еще раз притереть



- 6b **эластичные напольные покрытия**
- ▶ одну половину напольного покрытия после укладки протереть вдоль и поперек (во избежание образования воздушных пузырей)
- ▶ вторую половину напольного покрытия отвернуть, и снять оставшуюся защитную бумагу посредством петли
- ▶ покрытие медленно уложить обратно, притереть/проваляцевать и по краям прирезать соответствующим образом



#### Эластичные покрытия, укладка со швом:

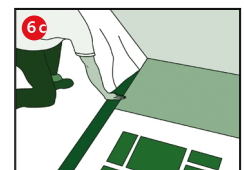
- ▶ перед укладкой шов, по указанию производителя покрытия, прорезать. При двойном резе подложить стальную полосу (чтобы не прорезать Sigan 1)
- ▶ шов покрытия не должен совпадать со швом Sigan 1
- ▶ рулон напольного покрытия уложить точно, шов ко шву
- ▶ рулон напольного покрытия отогнуть наполовину
- ▶ снять защитную пленку и сделать петлю
- ▶ первый рулон уложить и притереть, затем второй рулон точно уложить по прирезанному шву и притереть
- ▶ в поперечном направлении хорошо притереть/проваляцевать

#### Сварка швов:

- ▶ швы и места швов эластичных покрытий в рулонах и плитках (исключение – дизайн-покрытия в планках и плитках) должны быть термически/химически сварены
- ▶ при проведении работ по сварке швов следовать указаниям производителя покрытия
- ▶ сварка швов может проводиться сразу же после приклеивания



- 6c **Дизайн-покрытия и плитка:**
- ▶ промерить помещение, разложить планки/плиты. Стартовую точку первого ряда планок/плит отметить соответствующим карандашом на защитной пленке
- ▶ выложить и выровнять стальную линейку вдоль стартовой точки
- ▶ снять защитную бумагу с Sigan 1 ровно, до стальной линейки
- ▶ оставшаяся бумага служит линией укладки первого ряда планок/плит
- ▶ защитную бумагу собрать и свернуть
- ▶ планки/плиты уложить вдоль линии, прижимая рукой
- ▶ снять защитную пленку с оставшейся части. Уложить оставшееся покрытие. При перерывах в работе защитную бумагу от Sigan 1 можно опять уложить в качестве защиты.
- ▶ всю поверхность после укладки хорошо притереть способом крест-накрест.



## Это возможно только с Sigan: покрытие удаляется без остатка, без повреждения основания

- ▶ покрытие полностью порезать ножом с крюкообразным лезвием на полосы (шириной ок. 25-50 см). Не повреждать основание!
- ▶ с угла приподнять покрытие с окаймляющей лентой
- ▶ продолжать поднимать покрытие с Sigan за угол по диагонали. Все!

При применении Sigan вместе с грунтовкой Planus на основании не остается клеевых остатков. Sigan, как правило, не отделяется от подложки покрытия – и может беспрепятственно утилизироваться вместе с покрытием.

- ▶ при последующей укладке покрытия с помощью Sigan основание сначала очистить пылесосом, затем вытереть влажной тряпкой. Затем уложить новое покрытие на Sigan.



### Важные указания:

Хранить в стоячем положении, в прохладном месте, без попадания прямых солнечных лучей. Начатые рулоны опять заворачивать в защитную бумагу.

- ▶ металлические основания должны быть обработаны соответствующим образом с помощью грунтовки против ржавчины
- ▶ швы на плитах ДСП P3/P5/P7, фанере и плитах МДФ должны быть прошпаклеваны с помощью прочной цементной шпаклевочной массы
- ▶ при укладке на шумоизолирующие ремонтные плиты UZIN RepoTop PLUS, перед нанесением грунтовки Planus рекомендуется нанести с помощью ровного шпателя тонкий слой 1К ПУ грунтовки (например, UZIN PE 414 Turbo). Таким образом исключается возможное набухание стыков и кантов.
- ▶ пригодными являются ПВХ и резиновые покрытия, а также текстильные покрытия с подложкой из ПВХ, в рулонах и плитах, допуски по размерам основываются на нормах EN 434 или EN ISO 23999, в пределах  $\leq 0,25\%$ , также и для тафтированных текстильных покрытий. Дизайн-покрытия и ПВХ плитки укладываются только в том случае, если оптически на них не заметны изменения размеров, напряжения и изгибы
- ▶ швы и места швов на эластичных напольных покрытиях (за исключением дизайн-покрытий) должны быть термически/химически сварены. Перед проведением сварки швов получить рекомендации производителя напольного покрытия
- ▶ сварка/заделка швов может осуществляться непосредственно сразу после приклеивания

### Не рекомендуемые напольные покрытия

- ▶ ПВХ дизайн-покрытия от DLW Flooring

### Прочие основания:

- ▶ эластичные напольные покрытия (ПВХ, ХВ, линолеум) - Sigan 2
- ▶ пробковые покрытия, с покрытием из ПВХ - Sigan 2
- ▶ ПУР и покрытия из эпоксидной смолы - Sigan 2
- ▶ полиолефиновые покрытия (ПО-покрытия) - Sigan 2
- ▶ паркет и ламинат - Sigan 3
- ▶ керамическая плитка, гладкая - Sigan 2
- ▶ керамические покрытия/терраццо - Sigan 2
- ▶ покрытые лаком пробковые покрытия - Sigan 3
- ▶ текстильные напольные покрытия - Sigaway

### Охрана труда и окружающей среды:

Продукт не требует каких-либо специальных мер по охране труда. По нормам рабочей гигиены не рекомендуется есть, пить, курить во время работы с продуктом. Беречь от детей.

Дальнейшую информацию можно получить на сайте [www.uzin.de](http://www.uzin.de) или по тел. +49 (0) 731-4097-0

### Утилизация:

Пустая оболочка гильзы и картонная упаковка подлежат утилизации. Остатки материала можно утилизировать как бытовой мусор.

### Гарантия.

**UZIN дает 5 лет гарантии на все свойства, указанные в руководстве по проведению работ.**

Sigan соответствует VOB часть C, пт.2.7. Клеи «Образуют прочное и долговременное соединение и не влияют ни на покрытие, ни на основание, после работы не возникает запаха».

- необходимо учитывать все правила техники укладки напольных покрытий в существующих национальных нормах (EN, DIN, VOB, OE, SIA, инструкцию ТКВ12)

В любом случае, перед работой необходимо провести предварительный тест на склеивание.

Гарантия не распространяется на такие случаи:

- если Sigan 1 уложен снаружи, в операционных залах или в машинных залах
- если происходит непредусмотренное механическое или химическое воздействие на продукт
- если определенный порядок работ не предусмотрен с Sigan 1 (не применяется на стенах и ступеньках)
- если швы и места швов на эластичных покрытиях в рулонах и плитах (за исключением дизайн-покрытий в планках и плитах) не сварены термически/химически
- произошло прокрашивание из-за химической реакции между напольным покрытием и основанием
- из-за неучтения допусков по размерам произошло образование швов на напольном покрытии или его вздутие
- покрытие укладывалось на сквозняке или с натяжкой
- в случае воздействия влажности на Sigan 1
- укладка проводилась при температуре ниже  $+15^{\circ}\text{C}$
- Sigan 1 укладывался в зонах с повышенной термической нагрузкой (зимние сады)